

## DEMANDEURS D'EMPLOI INSCRITS À FRANCE TRAVAIL (1) DANS LES PAYS DE LA LOIRE AU TROISIÈME TRIMESTRE 2024

**Au troisième trimestre 2024, dans les Pays de la Loire, le nombre de demandeurs d'emploi tenus de rechercher un emploi et sans activité (catégorie A) s'établit en moyenne sur le trimestre à 130 970. Ce nombre est stable sur le trimestre (soit -10 personnes) et progresse de 1,3 % sur un an.**

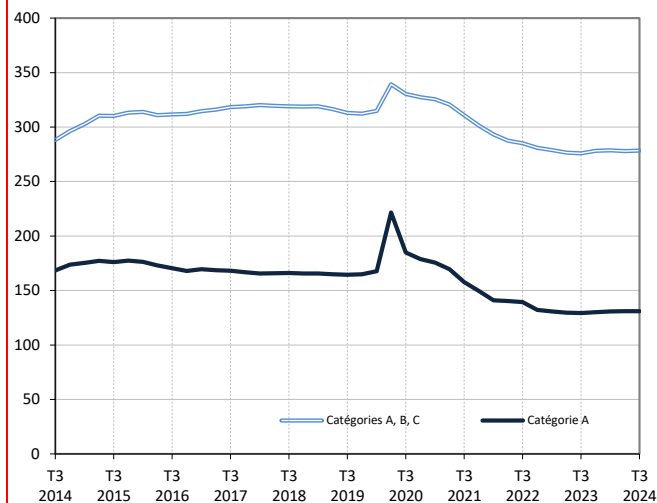
**En France métropolitaine, ce nombre augmente de 0,2 % ce trimestre (+0,1 % sur un an).**

**Dans les Pays de la Loire, le nombre de demandeurs d'emploi tenus de rechercher un emploi, ayant ou non exercé une activité (catégories A, B, C) s'établit en moyenne à 278 290 au troisième trimestre 2024. Ce nombre augmente de 0,1 % sur le trimestre (soit +340 personnes) et de 0,9 % sur un an.**

**En France métropolitaine, ce nombre augmente de 0,2 % ce trimestre (+0,9 % sur un an).**

### Demandeurs d'emploi en catégories A et A, B, C dans les Pays de la Loire

En milliers, données corrigées des variations saisonnières et des jours ouvrables (CVS-CJO)



Source : France Travail-Dares, STMT, traitements Dares.

### Demandeurs d'emploi par catégorie

Données CVS-CJO

	Effectif			Évolution (en %) sur	
	3e trim. 2023	2e trim. 2024	3e trim. 2024	un trimestre *	un an **
<b>Pays de la Loire</b>					
Inscrits tenus de rechercher un emploi, sans emploi (catégorie A)	129 290	130 980	<b>130 970</b>	0,0	+1,3
Inscrits tenus de rechercher un emploi, en activité réduite courte (catégorie B)	46 410	47 220	<b>47 480</b>	+0,6	+2,3
Inscrits tenus de rechercher un emploi, en activité réduite longue (catégorie C)	100 140	99 750	<b>99 840</b>	+0,1	-0,3
Ensemble des inscrits tenus de rechercher un emploi (catégories A, B, C)	275 850	277 950	<b>278 290</b>	+0,1	+0,9
Inscrits non tenus de rechercher un emploi, sans emploi (catégorie D)	18 740	17 470	<b>18 510</b>	+6,0	-1,2
Inscrits non tenus de rechercher un emploi, en emploi (catégorie E)	23 850	24 330	<b>23 950</b>	-1,6	+0,4
Ensemble des inscrits (catégories A, B, C, D, E)	318 440	319 740	<b>320 750</b>	+0,3	+0,7
<b>France métropolitaine (en milliers)</b>					
Inscrits tenus de rechercher un emploi, sans emploi (catégorie A)	2 811,1	2 808,7	<b>2 814,0</b>	+0,2	+0,1
Inscrits tenus de rechercher un emploi, en activité réduite courte (catégorie B)	797,0	818,6	<b>828,0</b>	+1,1	+3,9
Inscrits tenus de rechercher un emploi, en activité réduite longue (catégorie C)	1 472,1	1 485,3	<b>1 481,7</b>	-0,2	+0,7
Ensemble des inscrits tenus de rechercher un emploi (catégories A, B, C)	5 080,2	5 112,7	<b>5 123,7</b>	+0,2	+0,9
Inscrits non tenus de rechercher un emploi, sans emploi (catégorie D)	351,8	336,4	<b>339,2</b>	+0,8	-3,6
Inscrits non tenus de rechercher un emploi, en emploi (catégorie E)	372,5	384,4	<b>390,8</b>	+1,7	+4,9
Ensemble des inscrits (catégories A, B, C, D, E)	5 804,5	5 833,5	<b>5 853,7</b>	+0,3	+0,8

\* variation par rapport au trimestre précédent, en %.

Source : France Travail-Dares, STMT, traitements Dares.

\*\* variation par rapport au même trimestre de l'année précédente, en %.

La situation des demandeurs d'emploi vis-à-vis de l'activité réduite courte (inférieure ou égale à 78 heures sur un mois, catégorie B) ou longue (supérieure ou égale à 79 heures sur un mois, catégorie C), est déterminée à la fin de chaque mois. Dans cette publication les nombres de demandeurs d'emploi en catégories B, C sont obtenus en faisant la moyenne sur le trimestre.

Une [documentation](#) fournit des éléments d'aide à l'interprétation des séries sur les demandeurs d'emploi.

Les données publiées concernent les demandeurs d'emploi inscrits à France Travail. La notion de demandeurs d'emploi est différente de celle de chômeurs au sens du Bureau international du travail (BIT). Au-delà des évolutions du marché du travail, différents facteurs peuvent davantage affecter les données relatives aux demandeurs d'emploi : modifications des règles d'indemnisation ou d'accompagnement des demandeurs d'emploi, changements de procédure, incidents. Un document présente les principaux changements de procédure et incidents ayant affecté les statistiques de demandeurs d'emploi depuis 2011.

L'ensemble des définitions et concepts figurent dans la [documentation méthodologique](#) en ligne.

(1) L'opérateur France Travail était jusqu'au 31 décembre 2023 l'opérateur Pôle emploi.

## DEMANDEURS D'EMPLOI PAR DÉPARTEMENT

Au troisième trimestre 2024, dans les Pays de la Loire, les évolutions sur le trimestre du nombre de demandeurs d'emploi en catégorie A se situent entre -0,5 % en Maine-et-Loire et +0,7 % en Mayenne. Sur un an, elles se situent entre +0,1 % en Loire-Atlantique et +5,5 % en Mayenne.

Les évolutions du nombre de demandeurs d'emploi en catégories A, B, C se situent entre -0,3 % dans la Sarthe et +0,6 % en Mayenne pour les évolutions sur un trimestre. Sur un an, elles se situent entre +0,2 % dans la Sarthe et +2,6 % en Vendée.

### Demands d'emploi en catégorie A

Données CVS-CJO

	Effectif			Évolution (en %) sur	
	3e trim. 2023	2e trim. 2024	3e trim. 2024	un trimestre *	un an **
<b>Pays de la Loire</b>	<b>129 290</b>	<b>130 980</b>	<b>130 970</b>	<b>-0,0</b>	<b>+1,3</b>
Loire-Atlantique	49 160	49 120	<b>49 190</b>	+0,1	+0,1
Maine-et-Loire	29 570	29 900	<b>29 740</b>	-0,5	+0,6
Mayenne	8 060	8 440	<b>8 500</b>	+0,7	+5,5
Sarthe	21 620	21 840	<b>21 920</b>	+0,4	+1,4
Vendée	20 880	21 670	<b>21 610</b>	-0,3	+3,5

### Demands d'emploi en catégories A, B, C

Données CVS-CJO

	Effectif			Évolution (en %) sur	
	3e trim. 2023	2e trim. 2024	3e trim. 2024	un trimestre *	un an **
<b>Pays de la Loire</b>	<b>275 850</b>	<b>277 950</b>	<b>278 290</b>	<b>+0,1</b>	<b>+0,9</b>
Loire-Atlantique	105 250	105 330	<b>105 530</b>	+0,2	+0,3
Maine-et-Loire	63 060	63 480	<b>63 460</b>	0,0	+0,6
Mayenne	17 760	18 090	<b>18 200</b>	+0,6	+2,5
Sarthe	43 060	43 270	<b>43 150</b>	-0,3	+0,2
Vendée	46 720	47 780	<b>47 940</b>	+0,3	+2,6
<b>France métropolitaine (en milliers)</b>	<b>5 080,2</b>	<b>5 112,7</b>	<b>5 123,7</b>	<b>0,2</b>	<b>0,9</b>

\* variation par rapport au trimestre précédent, en %.

Source : France Travail-Dares, STMT, traitements Dares.

\*\* variation par rapport au même trimestre de l'année précédente, en %.

## DEMANDEURS D'EMPLOI EN CATÉGORIE A, DANS LES PAYS DE LA LOIRE

Dans les Pays de la Loire, sur un trimestre, le nombre de demandeurs d'emploi en catégorie A augmente de 0,1 % pour les hommes (+2,5 % sur un an) et recule de 0,1 % pour les femmes (+0,1 % sur un an).

Sur un trimestre, le nombre de demandeurs d'emploi en catégorie A est stable dans les Pays de la Loire pour les moins de 25 ans (+2,3 % sur un an), recule de 0,5 % pour ceux âgés de 25 à 49 ans (+0,3 % sur un an) et progresse de 1,0 % pour ceux âgés de 50 ans ou plus (+2,8 % sur un an).

### Demands d'emploi en catégorie A par sexe et âge

Données CVS-CJO

	Effectif			Évolution (en %) sur	
	3e trim. 2023	2e trim. 2024	3e trim. 2024	un trimestre *	un an **
Hommes	64 640	66 200	<b>66 270</b>	+0,1	+2,5
Femmes	64 650	64 780	<b>64 700</b>	-0,1	+0,1
<b>Moins de 25 ans</b>	<b>20 450</b>	<b>20 920</b>	<b>20 930</b>	<b>0,0</b>	<b>+2,3</b>
Hommes	10 650	11 030	<b>11 070</b>	+0,4	+3,9
Femmes	9 800	9 890	<b>9 860</b>	-0,3	+0,6
<b>Entre 25 et 49 ans</b>	<b>74 860</b>	<b>75 440</b>	<b>75 080</b>	<b>-0,5</b>	<b>+0,3</b>
Hommes	36 990	37 730	<b>37 540</b>	-0,5	+1,5
Femmes	37 870	37 710	<b>37 540</b>	-0,5	-0,9
<b>50 ans ou plus</b>	<b>33 990</b>	<b>34 620</b>	<b>34 950</b>	<b>+1,0</b>	<b>+2,8</b>
Hommes	17 000	17 440	<b>17 660</b>	+1,3	+3,9
Femmes	16 990	17 180	<b>17 300</b>	+0,7	+1,8
<b>Pays de la Loire</b>	<b>129 290</b>	<b>130 980</b>	<b>130 970</b>	<b>0,0</b>	<b>+1,3</b>

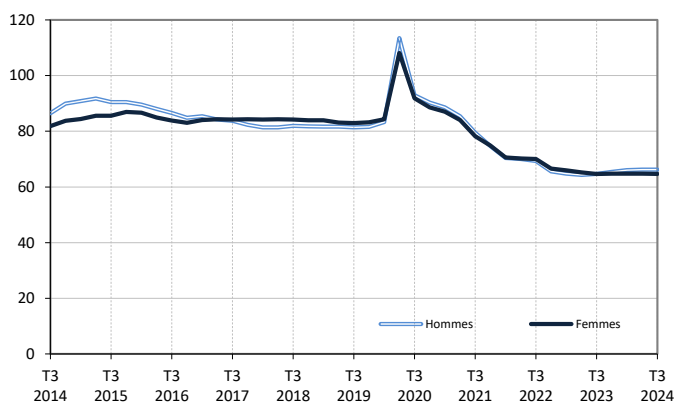
\* variation par rapport au trimestre précédent, en %.

Source : France Travail-Dares, STMT, traitements Dares.

\*\* variation par rapport au même trimestre de l'année précédente, en %.

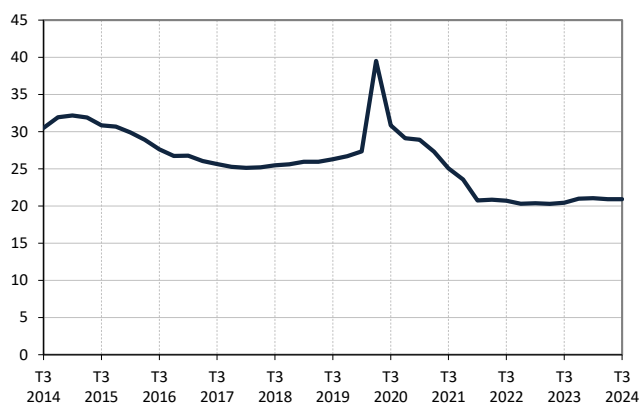
#### Catégorie A, par sexe

En milliers, données CVS-CJO



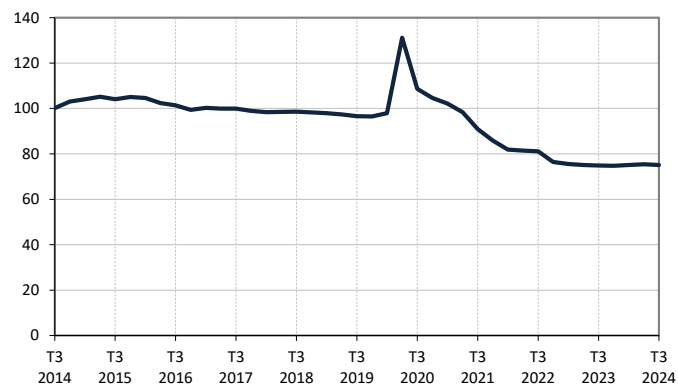
#### Catégorie A, moins de 25 ans

En milliers, données CVS-CJO



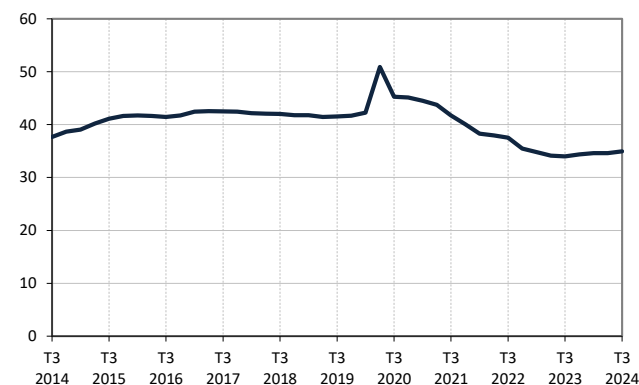
#### Catégorie A, entre 25 et 49 ans

En milliers, données CVS-CJO



#### Catégorie A, 50 ans ou plus

En milliers, données CVS-CJO



Champ : Pays de la Loire.

Source : France Travail-Dares, STMT, traitements Dares.

## DEMANDEURS D'EMPLOI EN CATÉGORIES A, B, C, DANS LES PAYS DE LA LOIRE

Dans les Pays de la Loire, sur un trimestre, le nombre de demandeurs d'emploi en catégories A, B, C augmente de 0,3 % pour les hommes (+2,1 % sur un an) et reste stable pour les femmes (-0,2 % sur un an).

Sur un trimestre, le nombre de demandeurs d'emploi en catégories A, B, C augmente dans les Pays de la Loire de 0,4 % pour les moins de 25 ans (+1,5 % sur un an), recule de 0,2 % pour ceux âgés de 25 à 49 ans (+0,2 % sur un an) et progresse de 0,8 % pour ceux âgés de 50 ans ou plus (+2,0 % sur un an).

### Demands d'emploi en catégories A, B, C par sexe et âge

Données CVS-CJO

	Effectif			Évolution (en %) sur	
	3e trim. 2023	2e trim. 2024	3e trim. 2024	un trimestre *	un an **
Hommes	127 450	129 780	<b>130 150</b>	+0,3	+2,1
Femmes	148 400	148 170	<b>148 140</b>	0,0	-0,2
<b>Moins de 25 ans</b>	<b>39 710</b>	<b>40 140</b>	<b>40 320</b>	<b>+0,4</b>	<b>+1,5</b>
Hommes	19 720	20 170	<b>20 400</b>	+1,1	+3,4
Femmes	19 990	19 960	<b>19 920</b>	-0,2	-0,4
<b>Entre 25 et 49 ans</b>	<b>164 090</b>	<b>164 910</b>	<b>164 500</b>	<b>-0,2</b>	<b>+0,2</b>
Hommes	76 410	77 650	<b>77 430</b>	-0,3	+1,3
Femmes	87 680	87 260	<b>87 070</b>	-0,2	-0,7
<b>50 ans ou plus</b>	<b>72 050</b>	<b>72 900</b>	<b>73 470</b>	<b>+0,8</b>	<b>+2,0</b>
Hommes	31 320	31 950	<b>32 320</b>	+1,2	+3,2
Femmes	40 730	40 950	<b>41 150</b>	+0,5	+1,0
<b>Pays de la Loire</b>	<b>275 850</b>	<b>277 950</b>	<b>278 290</b>	<b>+0,1</b>	<b>+0,9</b>

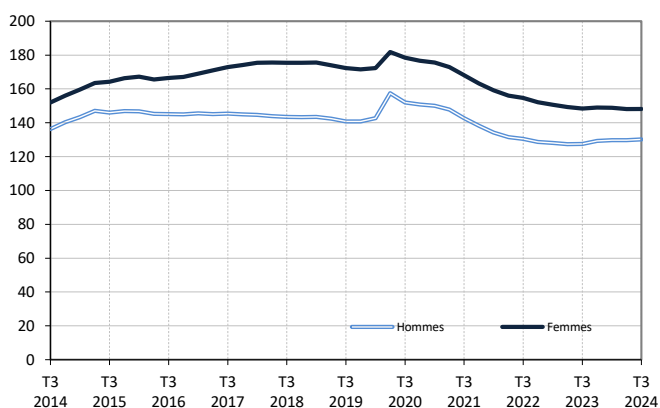
\* variation par rapport au trimestre précédent, en %.

Source : France Travail-Dares, STMT, traitements Dares.

\*\* variation par rapport au même trimestre de l'année précédente, en %.

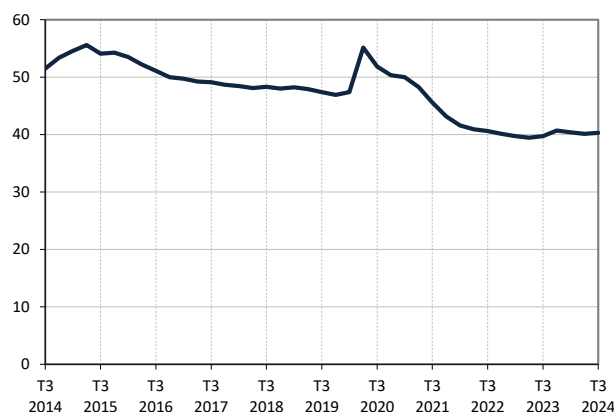
#### Catégories A, B, C, par sexe

En milliers, données CVS-CJO



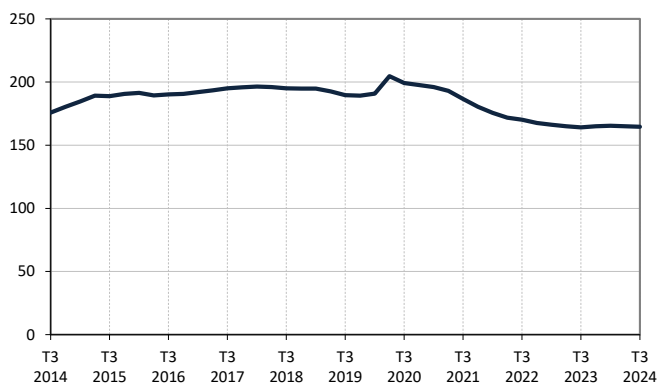
#### Catégories A, B, C, moins de 25 ans

En milliers, données CVS-CJO



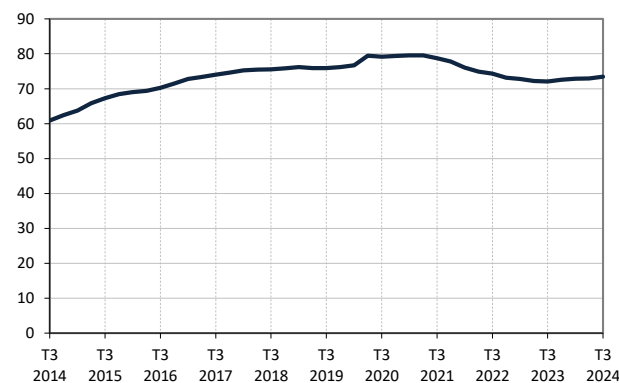
#### Catégories A, B, C, entre 25 et 49 ans

En milliers, données CVS-CJO



#### Catégories A, B, C, 50 ans ou plus

En milliers, données CVS-CJO



Champ : Pays de la Loire.

Source : France Travail-Dares, STMT, traitements Dares.

## ANCIENNETÉ D'INSCRIPTION EN CATÉGORIES A, B, C DES DEMANDEURS D'EMPLOI, DANS LES PAYS DE LA LOIRE

Dans les Pays de la Loire, sur un trimestre, le nombre de demandeurs d'emploi inscrits en catégories A, B, C depuis un an ou plus augmente de 0,3 % (+0,9 % sur un an) tandis que celui des inscrits depuis moins d'un an recule de 0,1 % (+0,9 % sur un an).

L'ancienneté en catégories A, B, C est mesurée par le nombre de jours où le demandeur d'emploi a été inscrit, de façon continue, en catégories A, B, C. Une sortie d'un jour de ces catégories réinitialise l'ancienneté. D'autres indicateurs, tel que le nombre de personnes inscrites en catégorie A un certain nombre de mois sur une période donnée, peuvent éclairer d'autres dimensions de l'ancienneté ou de la récurrence sur les listes de France Travail dans ces catégories.

### Ancienneté en catégories A, B, C des demandeurs d'emploi

Données CVS-CJO

	Effectif			Évolution (en % et point) sur	
	3e trim. 2023	2e trim. 2024	3e trim. 2024	un trimestre *	un an **
<b>Pays de la Loire</b>					
Inscrits depuis moins de 1 an	153 970	155 370	155 290	-0,1	+0,9
Inscrits depuis 1 an ou plus	121 870	122 580	123 000	+0,3	+0,9
<b>Demandeurs d'emploi en catégories A, B, C</b>	<b>275 850</b>	<b>277 950</b>	<b>278 290</b>	<b>+0,1</b>	<b>+0,9</b>
Part des demandeurs d'emploi inscrits depuis 1 an ou plus	44,2%	44,1%	44,2%	+0,1 pt	0,0 pt
<b>France métropolitaine</b>					
Demandeurs d'emploi inscrits depuis 1 an ou plus (en milliers)	2 213,7	2 227,4	2 236,2	0,4	1,0
Part des demandeurs d'emploi inscrits depuis 1 an ou plus	43,6%	43,6%	43,6%	0,0 pt	0,0 pt

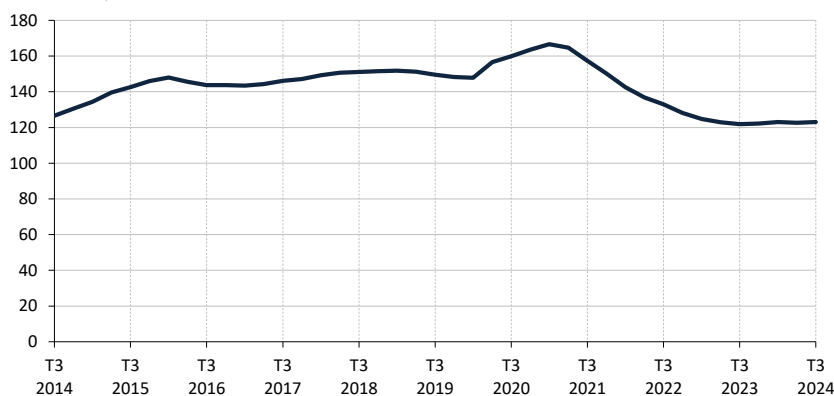
\* variation par rapport au trimestre précédent, en %.

Source : France Travail-Dares, STMT, traitements Dares.

\*\* variation par rapport au même trimestre de l'année précédente, en %.

### Demandeurs d'emploi inscrits depuis un an ou plus en catégories A, B, C

En milliers, données CVS-CJO



Champ : Pays de la Loire.

Source : France Travail-Dares, STMT, traitements Dares.

## ENTRÉES ET SORTIES DE CATÉGORIES A, B, C, DANS LES PAYS DE LA LOIRE

Dans les Pays de la Loire, le nombre moyen d'entrées en catégories A, B, C au troisième trimestre 2024 diminue de 4,5 % par rapport au trimestre précédent (-2,5 % sur un an).

Au troisième trimestre 2024, les entrées pour fin de mission d'intérim (-2,9 %), démission (-4,3 %), rupture conventionnelle (-4,5 %), retour d'inactivité (-16,4 %), réinscription rapide (-10,2 %) et autres motifs (-3,7 %) sont en baisse. Les entrées pour fin de contrat (+2,4 %), licenciement économique (+6,1 %), autre licenciement (+0,6 %), première entrée sur le marché du travail (+5,6 %) et motif indéterminé (+5,5 %) sont en hausse.

Dans les Pays de la Loire, le nombre moyen de sorties de catégories A, B, C au troisième trimestre 2024 diminue de 4,8 % par rapport au trimestre précédent (-3,4 % sur un an).

Au troisième trimestre 2024, les sorties pour reprise d'emploi déclarée (-24,5 %), entrée en stage ou en formation (-1,7 %), cessation d'inscription pour défaut d'actualisation (-0,5 %) et autres cas (-4,5 %) sont en baisse. Les sorties pour arrêt de recherche (+2,2 %) et radiation administrative (+2,7 %) sont en hausse.

*Suite à la refonte des motifs d'inscription à France Travail (voir note), les données sur les entrées en catégories A,B,C par motif sont révisées et ne sont pas comparables avec celles publiées avant avril 2018.*

### Entrées en catégories A, B, C par motif

Données CVS-CJO

	Nombre moyen d'entrées 3e trim. 2024	Répartition des motifs (en %)	Évolution trimestrielle * (en %)	Évolution annuelle ** (en %)
<b>Pays de la Loire</b>				
Fin de contrat	6 050	21,8	+2,4	+1,0
Fin de mission d'intérim	2 360	8,5	-2,9	-5,6
Démission	1 770	6,4	-4,3	-5,3
Rupture conventionnelle	2 100	7,6	-4,5	-1,9
Licenciement économique	350	1,3	+6,1	+29,6
Autre licenciement	1 600	5,8	+0,6	+3,2
Première entrée sur le marché du travail <sup>(1)</sup>	1 320	4,8	+5,6	-10,2
Retour d'inactivité <sup>(2)</sup>	4 390	15,8	-16,4	-8,9
Réinscription rapide <sup>(3)</sup>	4 030	14,5	-10,2	-6,7
Autres motifs <sup>(4)</sup>	1 830	6,6	-3,7	+6,4
Motif indéterminé	1 930	7,0	+5,5	+7,8
<b>Entrées en catégories A, B, C</b>	<b>27 740</b>	<b>100,0</b>	<b>-4,5</b>	<b>-2,5</b>
<b>France métropolitaine (en milliers)</b>	<b>517,4</b>		<b>-4,6</b>	<b>-2,7</b>

\* variation par rapport au trimestre précédent, en %.

\*\* variation par rapport au même trimestre de l'année précédente, en %.

(1) Inscription à France Travail d'une personne qui se présente pour la première fois sur le marché du travail, notamment lorsqu'elle vient d'achever ses études ou lorsqu'elle était auparavant inactive.

(2) Recherche d'un emploi après une période d'inactivité, fin de maladie ou de maternité, fin de formation.

(3) Réinscription après une sortie de courte durée (suite à un défaut d'actualisation, une radiation administrative, une période d'inactivité...).

(4) Fin d'activité non salariée, retour en France, recherche d'un autre emploi.

### Sorties de catégories A, B, C par motif

Données CVS-CJO

	Nombre moyen de sorties 3e trim. 2024	Répartition des motifs (en %)	Évolution trimestrielle * (en %)	Évolution annuelle ** (en %)
<b>Pays de la Loire</b>				
Reprise d'emploi déclarée <sup>(1)</sup>	3 940	14,5	-24,5	-18,6
Entrée en stage ou en formation	2 930	10,8	-1,7	+3,9
Arrêt de recherche (maternité, maladie, retraite, ...)	2 850	10,5	+2,2	-0,3
<i>Dont maladie</i>	1 790	6,6	+1,7	+2,9
Cessation d'inscription pour défaut d'actualisation	12 740	46,8	-0,5	+0,2
Radiation administrative	2 640	9,7	+2,7	-7,7
Autres cas <sup>(2)</sup>	2 130	7,8	-4,5	+0,5
<b>Sorties de catégories A, B, C</b>	<b>27 230</b>	<b>100,0</b>	<b>-4,8</b>	<b>-3,4</b>
<b>France métropolitaine (en milliers)</b>	<b>508,4</b>		<b>-4,9</b>	<b>-2,0</b>

\* variation par rapport au trimestre précédent, en %.

\*\* variation par rapport au même trimestre de l'année précédente, en %.

(1) Uniquement celles connues de France Travail.

(2) Déménagement, titre de séjour non valide, absence du lieu de résidence supérieure à 35 jours, etc.

Source : France Travail-Dares, STMT, traitements Dares.

## SOURCE, DÉFINITIONS ET MÉTHODE

### Source : la Statistique du marché du travail (STMT)

La Statistique du marché du travail (STMT) est une source statistique exhaustive issue des fichiers de gestion de France Travail. Elle porte sur tous les demandeurs d'emploi inscrits, entrés ou sortis des listes un mois donné.

La correction des variations saisonnières et des effets des jours ouvrables (CVS-CJO) permet de rendre les évolutions pertinentes pour l'analyse conjoncturelle. Les coefficients de correction des variations saisonnières et des jours ouvrables sont estimés une fois par an pour la 1<sup>ère</sup> publication de l'année. Lorsque ces coefficients sont réestimés, les séries CVS-CJO sont révisées sur tout leur historique. La prochaine campagne d'actualisation des coefficients aura lieu en avril 2019.

Depuis 2018, la publication commune Dares-France Travail est trimestrielle et présente la moyenne sur le trimestre passé du nombre de demandeurs d'emploi inscrits, ainsi que les flux d'entrées et de sorties. Cette refonte de la publication vise à mettre l'accent sur les évolutions tendanciennes de ces statistiques plutôt que sur leurs variations au mois le mois, qui sont très volatiles et parfois difficiles à interpréter.

Dans toute la publication, les résultats présentés sont des moyennes trimestrielles. La moyenne trimestrielle correspond à la somme des effectifs ou des flux pour les trois mois du trimestre considéré, divisée par trois.

Une [documentation méthodologique](#) présente plus en détail la STMT.

Le Fichier historique statistique (FHS) est une autre source statistique sur les demandeurs d'emploi issue des fichiers de gestion de France Travail. Elle comporte tous les épisodes d'inscription sur une période de 10 ans. Les statistiques produites à partir de la STMT et du FHS peuvent différer en raison de différences dans la constitution des deux sources. En particulier la façon dont sont traités les événements enregistrés avec retard et les sorties de courte durée sont traités dans les deux sources est à l'origine d'écarts. Des séries brutes sur les demandeurs d'emploi issues FHS, au niveau national, sont publiées chaque année.

### Demandeurs d'emploi : définition et différence avec les chômeurs au sens du BIT

Les demandeurs d'emploi sont des personnes qui sont inscrites à France Travail. Conformément aux recommandations du rapport du Cnis sur la définition d'indicateurs en matière d'emploi, de chômage, de sous-emploi et de précarité de l'emploi (septembre 2008), la Dares et France Travail présentent depuis 2009, à des fins d'analyse statistique les données sur les demandeurs d'emploi inscrits à France Travail selon les catégories suivantes :

- catégorie A : demandeurs d'emploi tenus de rechercher un emploi, sans emploi ;
- catégorie B : demandeurs d'emploi tenus de rechercher un emploi, ayant exercé une activité réduite courte (de 78 heures ou moins sur un mois) ;
- catégorie C : demandeurs d'emploi tenus de rechercher un emploi, ayant exercé une activité réduite longue (de plus de 78 heures sur un mois) ;
- catégorie D : demandeurs d'emploi non tenus de rechercher un emploi (en raison d'une formation, d'une maladie...) y compris les demandeurs d'emploi en contrat de sécurisation professionnelle (CSP), sans emploi ;
- catégorie E : demandeurs d'emploi non tenus de rechercher un emploi, en emploi (par exemple, bénéficiaires de contrats aidés, créateurs d'entreprise).

Est chômeur au sens du BIT toute personne de 15 ans ou plus qui (i) n'a pas travaillé au moins une heure pendant une semaine de référence, (ii) est disponible pour prendre un emploi dans les 15 jours et (iii) a recherché activement un emploi dans le mois précédent ou en a trouvé un qui commence dans les trois mois. Le chômage au sens du BIT est mesuré par l'enquête Emploi de l'Insee.

**L'inscription à France Travail en catégorie A et le chômage au sens du BIT sont deux réalités proches, mais qui ne se recouvrent pas (voir documentation).**

### Interprétation des séries CVS-CJO sur les demandeurs d'emploi

Les données STMT étant exhaustives, il n'existe pas, comme pour des données d'enquête, d'incertitude liée à l'échantillonnage. Les variations des séries CVS issues de la STMT peuvent résulter soit de la tendance de moyen terme, principalement liée aux évolutions du marché du travail et à la conjoncture économique, soit de chocs ponctuels, dont les sources peuvent être variées (variations dans la gestion des listes de demandeurs d'emploi par France Travail ou dans les comportements d'inscription, chocs ponctuels du marché du travail, imprécisions dans l'estimation des corrections des variations saisonnières, ...). Parmi ces chocs ponctuels figurent aussi des incidents et changements de procédure dont certains ont pu avoir un impact significatif sur les séries de demandeurs d'emploi. Un document présente les principaux événements et leurs impacts.

Une [documentation](#) fournit des éléments d'aide à l'interprétation des séries sur les demandeurs d'emploi.

### Pour en savoir plus

[\[1\] Dares, France Travail, publications sur les demandeurs d'emploi inscrits à France Travail en France métropolitaine](#)

[\[2\] Dares, les séries régionales, départementales et par zone d'emploi.](#)